

- Бывает легкое головокружение, тошнота, безосновательные тревога и страх.
- Часто болезнь начинается внезапно. Уже в первый день температура тела поднимается до 38 градусов, во второй день - до 39-40,5. Лихорадка длится 7-8 (реже 12-14) дней. У больных сильные головные боли, тошнота, рвота, усиливающаяся при сотрясении, при перевозке. Возможно затемнение сознания, бред, сонливость, могут быть судороги и эпилептические припадки.

При снижении иммунитета, ослаблении организма ДРУГИМИ болезнями, сильными физическими или умственными нагрузками, стрессами, переохлаждением или перегреванием, при употреблении алкоголя, болезнь протекает тяжелее.

По свидетельству специалистов, в нашей области фактическая заболеваемость клещевым энцефалитом значительно выше регистрируемой: в 1998г. - 8 случаев.

Очень важно выявить заболевание на ранних стадиях - это облегчит течение и исход болезни.

Как уберечься от этих заболеваний?

- Одежда должна быть заправлена, рукава застегнуты (или иметь плотную резинку), волосы убраны под головной убор или косынку, ворот должен плотно облепать шею.

- Через каждые два часа проводить само- и взаимосмотры одежды и тела, в том числе волосистой части головы, где тоже могут быть клещи.
 - Клещей в жилище можно занести с букетами цветов, травами, ягодами, грибами, на шерсти домашних животных.
- Животных, дары природы и посуду (лукошки, корзинки, ведра) нужно тщательно осматривать.

Если впился клещ...

- необходимо покрыть клеща каплей масла на 20-30 мин., подвести тонкую нить под его головку, затянуть. Затем, расшатывая, удалить его. Место присасывания обработать раствором йода.
- наблюдайте за своим здоровьем в течение месяца.
- при появлении каких-либо признаков заболевания - немедленно обращайтесь к врачу-инфекционисту в поликлинику по месту жительства.

Надежная защита - прививки против клещевого энцефалита

По вопросам профилактики этих заболеваний можно обратиться в Центр Госсанэпиднадзора в области по телефону: 46-03-32.

Подготовил А. Пащенко, врач ЦСМП,
рис. автора

РИО ЦСМП
Редактор, компьютерная верстка -
Л. ПЕРЕВЕРЗА
Отпечатано ЦП Хилъко Н. А. тир. 1000,
зак. 2196

**Областной Центр
медицинской профилактики**

**ВНИМАНИЕ:
КЛЕЩИ!**



Памятка для населения

С наступлением времени сбора ягод и грибов человека в лесу подстерегает опасность в виде небольшого, но опасного насекомого - клеща.

Клещи могут переносить различные болезни, в том числе и клещевой боррелиоз или болезнь Лайма (лаймовская болезнь), клещевой энцефалит.

Болезнь Лайма известна давно. Ее знали дерматологи, которые называли её по-разному: хроническая мигрирующая эритема, эритема Афцелиуса, клещевая кольцевидная эритема, акродерматит, лимфаденоз кожи и др. Для науки под названием "болезнь Лайма", а также "клещевой боррелиоз" известна с 1984г., когда в городе Лайм (штат Коннектикут, США) заболело одновременно большое количество людей, что послужило поводом для всестороннего изучения этого заболевания. Название эта болезнь получила по возбудителю и его переносчику - клещевой боррелиоз.

Это хроническое или рецидивирующее заболевание, поражающее сердечно-сосудистую и центральную нервную систему, суставы и мышцы. Болезнь Лайма может привести к длительной нетрудоспособности, а при тяжелых проявлениях, поздней обрабатываемости или поздно начатом лечении - даже к инвалидности больного.

Лаймовская болезнь распространена по всей России - от Калининградской области до Тихого океана. Заболеваемость болезнью Лайма в 2-3 раза выше, чем клещевым энцефалитом.

Основной переносчик возбудителя (боррелий) - пастьбишные клещи рода иксодес. Заражённость взрослых клещей боррелиями достигает 60%, но лишь у 6-8 % клещей боррелии проникают в спонные железы, а затем оттуда - в организм человека, животного.

Естественными носителями боррелий в природе являются мелкие млекопитающие, грызуны, парнокопытные. Возбудителем могут поражаться домашние животные - кошки, собаки, мелкий и крупный рогатый скот, лошади.

На человека нападают как взрослые особи клещей, так и их промежуточные формы развития.

Восприимчивость человека к боррелиям очень высокая, а по некоторым данным - абсолютная.

От больного человека к здоровому болезнь не передается, но возможно заражение плода от матери во время беременности.

Заражение происходит в период высокой активности клещей - апрель-май и конец лета - начало осени в пригородных лесах, а также в песчанках в черте города, на садовых участках.

ПРИЗНАКИ ЗАБОЛЕВАНИЯ:

- Через 1-3 недели после укуса клеща могут возникнуть недомогание, слабость, боли в мышцах, лихорадка (от незначительной до 39 градусов) и другие явления, обычно сопутствующие любой инфекции.

- Более чем у половины больных на месте укуса клеща появляются и постепенно увеличивается в размерах (иногда достигая 60 см и более) характерное двухцветное покраснение кожи с более темным валликом на периферии.

- Кожа в зоне поражения горячая на ощупь, часто болезненна. Покраснение в центре приобретает синюшный цвет, а затем бледнеет.

При отсутствии лечения могут возникнуть серозный менингит, невриты черепных нервов, радикулиты, возможны нарушения в работе сердца, снижение памяти, внимания, повышенная возбудимость. В дальнейшем поражаются крупные суставы (чаще колённые).

Клещевой энцефалит - острое заболевание людей, протекает с воспалением центральной нервной системы.

Встречается в нашей стране издавна, но изучено сравнительно недавно. В 1937 году была установлена причина заболевания, описан возбудитель, выделён вирус, подробно описана клиника, разработаны методы и средства лечения.

Заражение происходит при укусе клеща, если в нем есть возбудитель клещевого энцефалита. Возможно заражение также при раздавливании зараженного клеща при попадании вируса в микротравмы на коже и слизистых оболочках, при употреблении сырого молока коз и коров, пасущихся в местах обитания клещей.

ПРИЗНАКИ ЗАБОЛЕВАНИЯ:

- Скрытый период в большинстве случаев длится 7-12 дней. Иногда болезнь развивается через 8-14 дней, реже через 20-30 дней.

- Во многих случаях болезнь для человека протекает почти незаметно.

- Возможны лёгкие боли в мышцах или в пояснице, боли в руках и ногах, небольшая головная боль.

- Вместе со слабостью может появиться чувство легкого онемения в руках.

ЕСЛИ ВАС УКУСИЛ КЛЕЩ

Клещевой энцефалит. Что это такое?

Вирус сразу попадает в кровь и проникает в центральную нервную систему. Инкубационный период – 1 – 3 недели.

При наиболее частой, лихорадочной форме болезнь начинается внезапно, с повышения температуры до +38 – 39 С, сильной головной боли, слабости, тошноты, иногда рвоты, нарушения сна.

Другие формы клещевого энцефалита более тяжелые, к примеру, менингит.

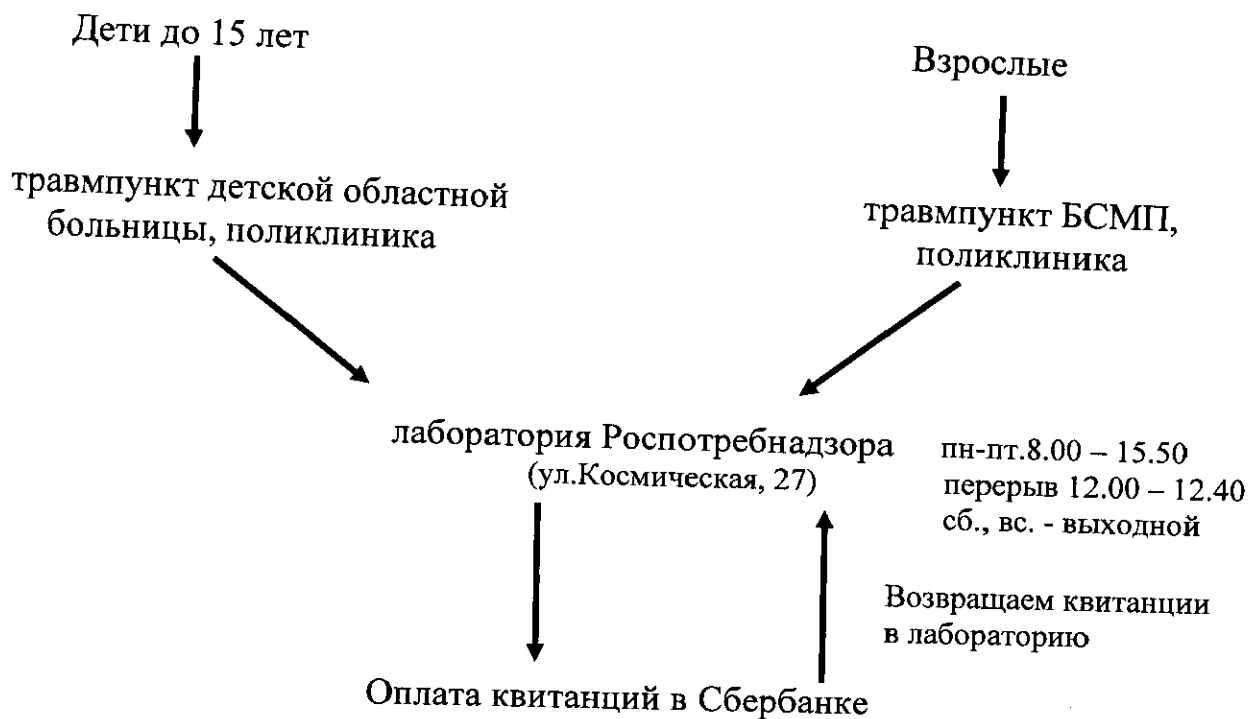
Болезнь лайма (клещевой боррелиоз)

Инкубационный период до проявления симптомов обычно 1-21 недели, но может быть и намного короче (несколько дней), и длиннее (несколько месяцев и даже лет).

Первые симптомы: повышение температуры, головная боль, ломота в мышцах, слабость, скованность мышц шеи, иногда тошнота и рвота. На месте укуса появляется распространяющееся кольцевидное покраснение – мигрирующая кольцевидная эритема.

Болезнь может перейти в хроническую форму, при этом развивается артрит, остеопороз и ряд других заболеваний.

Куда нести кровососа?



При наличии направления из поликлиники анализ сделают бесплатно

Результат анализа на энцефалит будет известен на следующий день. Если он положителен, вам позвонят. Результаты анализов на остальные инфекции узнаете через неделю. Прийти в лабораторию нужно лично.

Что делать, если обнаружены вши или гниды

При первых признаках педикулеза, обнаружении у себя или у своих детей вшей или гнид немедленно обратитесь к врачу или фельдшеру.

В аптеках имеются средства борьбы со вшами:

- венгерский лосьон «Ниттифор»
- турецкий шампунь «Сифакс»
- отечественные лосьоны «Лонцид» и «Нитипон»,
- химические препараты бензил-бензоат, сульфидофос, «Гринцид», концентрат «Медифокса», эмульсия карбофоса

Можно применять 5% Борную мазь

Детям до 5 лет, беременным и кормящим женщинам, лицам с кожными заболеваниями (дерматиты, псориаз, экзема и т.п.) применять указанные препараты не рекомендуется.

Можно воспользоваться проверенным **Домашним средством**: волосы смочить теплым раствором столового уксуса, разведенного пополам с водой, покрыть марлей, смоченной этим же раствором, закрыть полиэтиленом и завязать платком. Через 2 часа расчесать волосы частым гребнем и вымыть голову с мылом.

Мальчиков можно даже постричь наголо.

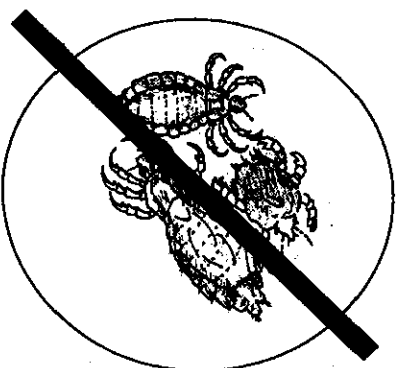
Лечение лобковой вшивости:
сбрить волосы, пинцетом удалить крепко прикреплённых клопов и обмыть кожу горячей водой с мылом. Для окончательного уничтожения лобковых вшей и их гнид поражённые участки кожи обработать препаратом «Медифокс - супер».

**Соблюдайте правила личной профилактики!
Это предохранит вас от вшивости и связанных с нею заболеваний!**

Подготовил: врач ОЦМП А. ПАЩЕНКО,
при участии зав. Отделением Центра
Госсанэпиднадзора в области
Капитмана С.И.
Рисунки автора.

ОБЛАСТНОЙ ЦЕНТР МЕДИЦИНСКОЙ
ПРОФИЛАКТИКИ
КАЛИНИНГРАДСКИЙ ЦЕНТР ГОСУДАРСТВЕННОГО
САНИТАРНО-ЭПИДЕМИОЛОГИЧЕСКОГО НАДЗОРА
В ОБЛАСТИ

ГЕИМУЩЕ!



НЕ БЫТЬ!

(Ч Т О Н А Д О З Н А Т Ь Н А С Е Л Е Н И Ю
О В Ш И В О С Т И)

За последнее время резко возросла заболеваемость педикулезом (вшишностью).

Основные причины этого - снижение внимания населения к личной гигиене, чистоте тела и одежды вследствие снижения уровня жизни, миграции, скученности, появления значительного числа беженцев и вынужденных переселенцев, появления божжей.

Вшивость - заразное паразитарное заболевание, вызываемое кровососущими насекомыми - вшами

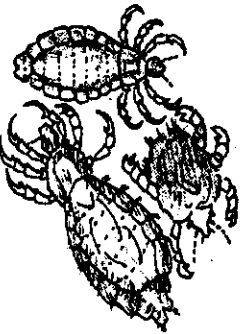
На человеке могут паразитировать

платяная, головная и лобковая вши.

Самая крупная из них - платяная. Вши откладывают сероватого цвета яйца - гниды, приклеивая их к волосам, платяная вошь - к нитям белья и одежды. Из гнид через 5-6 дней вылупляются маленькие вши, способные давать новое потомство уже через полмесяца. В настоящее время чаще встречается головная вошь.

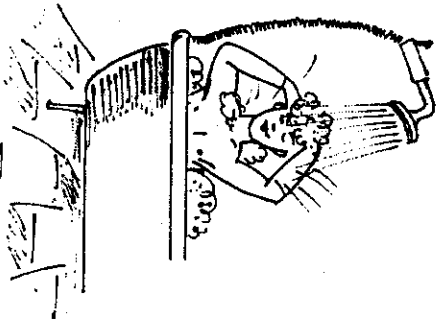
Вши - основные переносчики возбудителей сыпного и возвратного тифов, а также волынской лихорадки и поэтому опасны в эпидемиологическом отношении.

Основной источник заражения - больной вшивостью человек. Заражение возможно при непосредственном контакте с ним (нахождение в одной постели, половая близость) или же непрямым путем - через вещи и предметы, на которые попали (переползли) вши (постельное белье, одежда, головные уборы, платки, мочалки, мягкая мебель, полотенца, матрацы, спортивные маты и пр.). Заражение часто происходит в общежитиях, гостиницах, общественных банях, на вокзалах и в поездах, автобусах. В

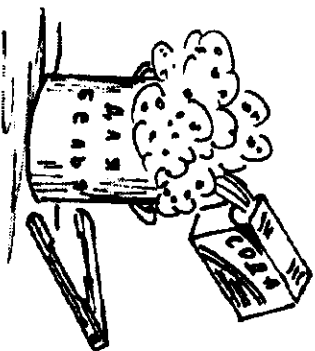


детских садах, школах, интернатах заражение происходит через вещи мягкие игрушки, складываемые рядом белье и одежду во время отдыха или

занятий. Лобковая вошь почти всегда результат случайных половых связей. Все вши - кровососы. Напившись крови, зараженной возбудителем,



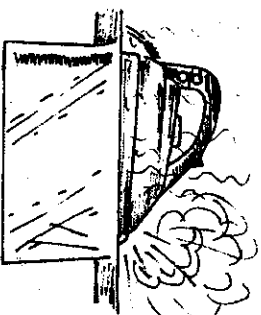
они способны переждать его от больного человека - здоровому. Главным признаком вшивости - сильный кожный зуд вследствие укусов насекомых. При вшивости кожи туловища наиболее поражаются кожа поясницы, шея, подмышеч (в местах соприкосновения с одеждой), лобковая область. При этом всегда на месте укуса вшей развивается пигментация (потемнение кожи), вокруг места укусов возникают сероватосиневатые пятна. И вши, и гниды видны невооруженным взглядом.



В ликвидации вшивости важную роль играет нетерпимое отношение к ней, активная позиция каждого человека, особенно родителей, привитие детям гигиенических навыков в семье.

Помните, как в «Швамбрании» писатель Лев Кассиль писал:

**При чистоте хорошей
Не бывает вшей.
Тиф разносит вша.
Точка - и ша.**



Профилактика вшивости - еженедельное (не реже) мытье головы и тела горячей водой с мылом (в бане, в ванне, под душем), еженедельная (не реже) смена постельного белья, регулярная смена нательного белья, регулярная стирка нательного и постельного белья с кипячением и последующей глажкой горячим утюгом, полный запрет на использование чужого белья, одежды, расчесок и т.п., бывших в употреблении постельных принадлежностей, постоянный контроль за состоянием волосяного покрова головы, чистотой белья и одежды детей и подростков.

